

**形态特征** 口前叶前角平滑无明显缺刻。具1对眼。无第1对触须。第2对触须约为体长的 $3/4$ — $4/5$ 。疣足背、腹叶锥形，足膜圆。易染腺始于第4对疣足的腹足膜下方基部。透明腺位于所有疣足的腹足膜上，不太明显。生殖腺始于第2或第3对疣足，位于疣足的背足叶上。无玫瑰状体和刺腺。无尾部。

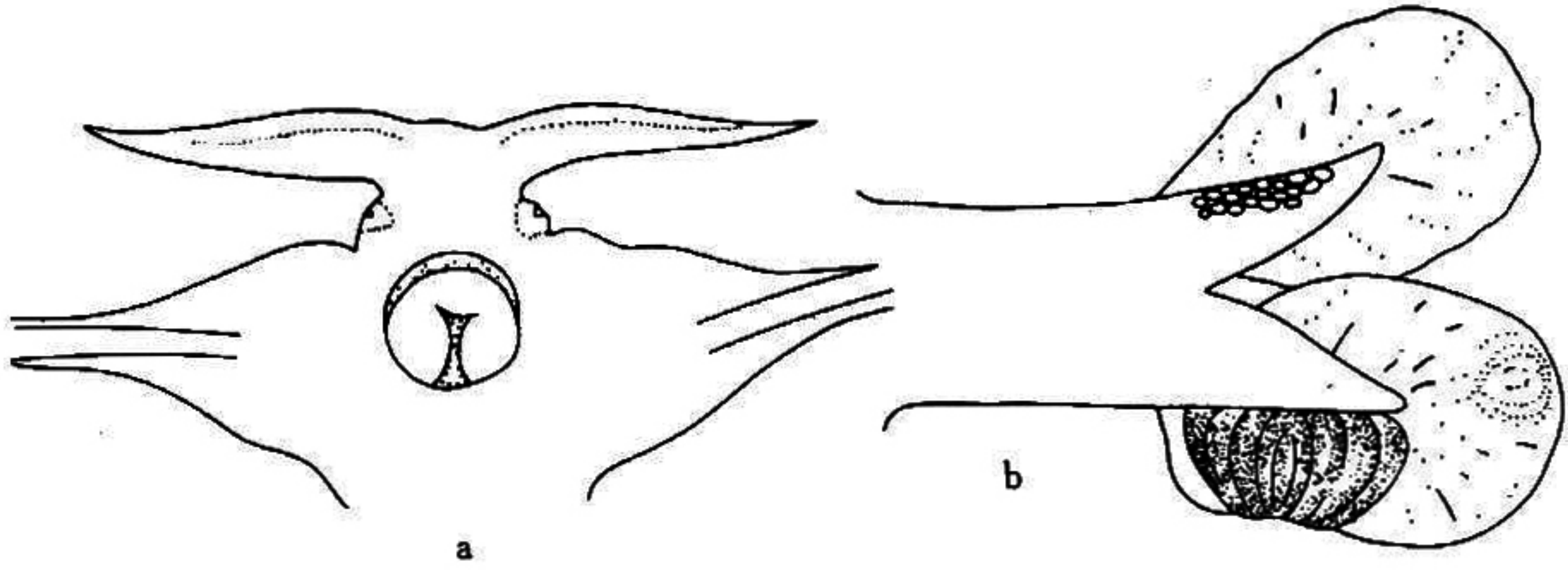


图 88 漂泊浮蚕 *Tomopteris planktonis* Apstein

a. 头部腹面观；b. 第5对疣足。

小标本长为3mm，大标本长为1.5mm，具12个体节。

**地理分布** 南海，印度洋，大西洋和太平洋。热带、亚热带水域的广分布种。终生浮游生活。

#### (61) 毛肩浮蚕 *Tomopteris cavallii* Rosa, 1907 (图 89)

*Tomopteris cavallii* Rosa, 1907: 176; Rosa, 1908b: 304, fig. 20; Ehlers, 1917: 231; Fauvel, 1923: 222, fig. 84a; Monro, 1930: 87; Wesenb erg-Lund, 1935: 9; 1936: 7; Fauvel, 1953: 141, Fig. 71a; Dales, 1955b: 440; Berkeley et Berkeley, 1964: 127; Day, 1967: 206; Hartman, 1968: 347, figs. 1, 2; 沈寿彭, 1980: 218—220, 图, 21; 陈木, 吴宝铃, 1983: 47—48, 图, 3.

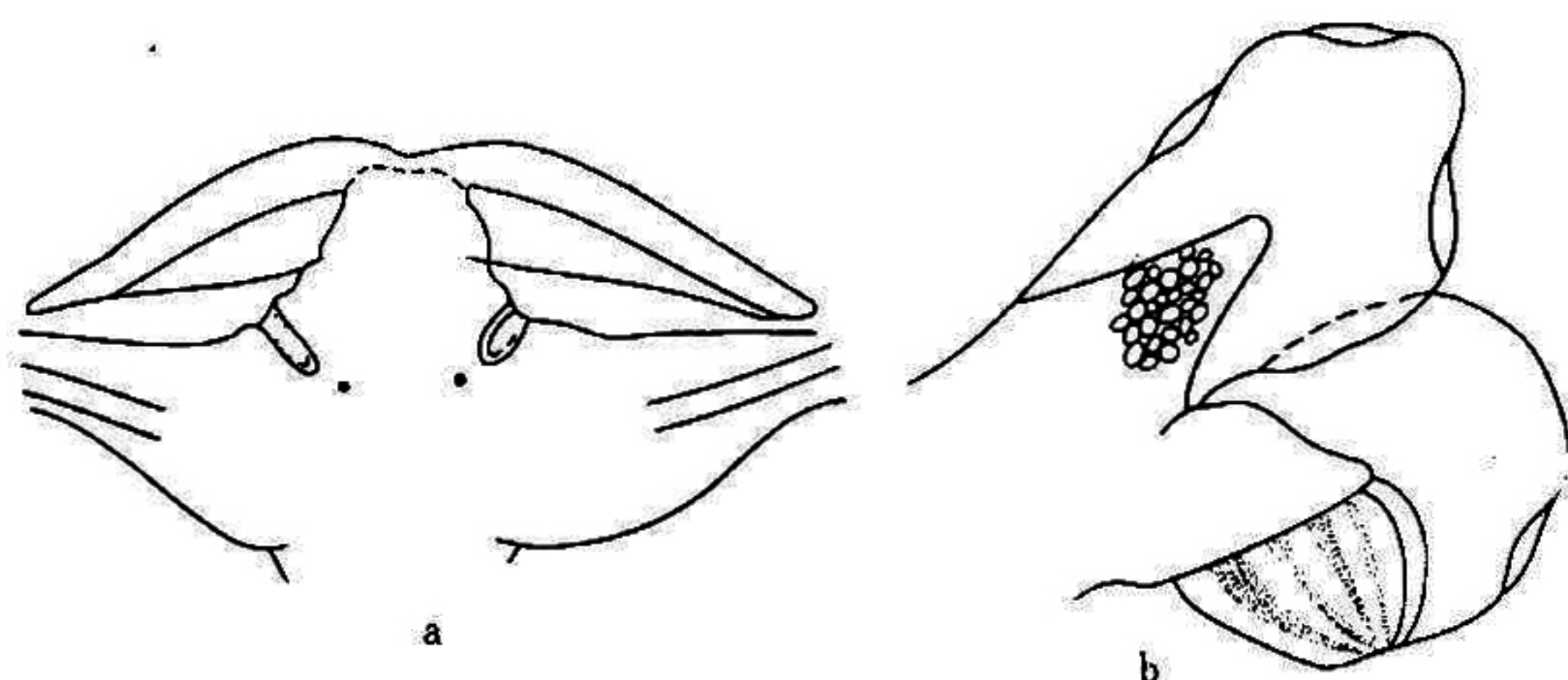
**标本采集地** 东海，台湾海峡、闽南-台湾浅滩渔场和南海西沙群岛。

**形态特征** 个体一般较小。口前叶具眼1对，项器1对。无第1对触须，第2对触须为体长的 $3/4$ 。足膜不向足叶延伸。第2或第3对疣足的易染腺为长管形，从第4对疣足起腹叶足膜下方有一很大的桃形易染腺。生殖腺自第1或第2对疣足起出现在背叶上。无玫瑰状体、透明腺和刺腺。无尾部。

标本小，长2.5mm，宽0.7mm，具12个体节。

**地理分布** 世界性分布种。东海，台湾海峡，南海，北大西洋，印度洋和太平洋。终生浮游生活。拖网记录为0—3000m。



图 89 毛肩浮蚕 *Tomopteris cavallii* Rosa

a. 头部背面观；b. 第五对疣足。

## 7. 盲蚕科 Typhloscolecidae Uljanin, 1878

终生浮游生活。体透明，呈梭形或为圆柱形。口前叶圆锥形，顶端具1长而细的触手，无眼，1对发达的项器位于口前叶背后部。有的属在项器间具1肉瘤，有的在口前叶背、腹面具1纤毛轮。吻短具甌形器，此器内包含了许多腺细胞，在口前叶两侧有2对或3对叶片状触须覆盖着。疣足具大小相似的叶片状背、腹须，刚毛叶明显退化，小。仅具1到2根，很少3根的简单针状刚毛，前部体节无刚毛。具2个肛须。

体长5—15mm，最大长度为35—40mm。

鉴定属的主要依据：(1) 口前叶纤毛轮的有无，(2) 口前叶背中肉瘤的有无。固定标本时大叶片状背、腹须常常脱落，因此常误认为无附属物。

本科共含有3个属，在我国均已发现。

### 属的检索表

- |       |                  |                         |
|-------|------------------|-------------------------|
| 1 (2) | 口前叶有纤毛轮          | 盲蚕属 <i>Typhloscolex</i> |
| 2 (1) | 口前叶无纤毛轮          | 3                       |
| 3 (4) | 口前叶常具背中肉瘤，项器具游离端 | 瘤蚕属 <i>Travsiopsis</i>  |
| 4 (3) | 口前叶无背中肉瘤，项器无游离端  | 箭蚕属 <i>Sagitella</i>    |

## XXIII. 箭蚕属 *Sagitella* Wagner, 1872

虫体呈梭形。口前叶圆锥形，前端具1尖突起，即前触手。无眼，具1对项器。无纤毛轮，无背中肉瘤。前部3个体节共具3对触须。疣足具大叶片状的背、腹须。刚毛